



WWF

CONGO



# RAPPORT ANNUEL 2024

## 2024 ANNUAL REPORT



<b>TRIDOM</b>	Tri-national Dja-Odzala-Minkébé	<b>ROC</b>	Republic of Congo
<b>ETIC</b>	Espace TRIDOM Interzone Congo	<b>NPNP</b>	Ntokou-Pikounda National Park
<b>PNNP</b>	Parc National Ntokou-Pikounda	<b>LE</b>	Law Enforcement
<b>PNOK</b>	Parc National Odzala Kokoua	<b>IPLC</b>	Indigenous People and Local Communities
<b>PNNki</b>	Parc National de Nki	<b>C2C</b>	Conflict to Coexistence
<b>PNM</b>	Parc National de Minkébé	<b>CIBEL</b>	Conservation Inclusive de la Biodiversité et des Écosystèmes par la Communauté Locale
<b>PNNN</b>	Parc National Nuabalé-Ndoki	<b>AFD</b>	Agence Française de Développement
<b>LAB</b>	Lutte Anti Braconnage	<b>MEDDBC</b>	Ministère de l'Environnement du Développement Durable et du Bassin du Congo
<b>CLPA</b>	Communautés Locales et Peuples Autochtones		
<b>C2C</b>	Conflit à la Coexistence		
<b>MEF</b>	Ministère de l'Economie Forestière		
<b>PUDT</b>	Programme d'Utilisation Durable des Terres		

## SOMMAIRE / CONTENT

AVANT-PROPOS FOREWORD	4	FAUNE SAUVAGE WILDLIFE	12	SAUVEGARDES ENVIRONNEMENTALES & SOCIALES ENVIRONMENTAL & SOCIAL SAFEGUARDS	26
QUI SOMMES-NOUS ? ABOUT US	5	GOUVERNANCE GOVERNANCE	17	RAPPORT FINANCIER FINANCIAL STATEMENT	28
WWF AU CONGO WWF IN CONGO	7	POLITIQUE & PLAIDOYER POLICY & ADVOCACY	19	NOS PARTENAIRES OUR PARTNERS	30
STRATEGIE ET CIBLES POUR 2030 STRATEGY AND TARGETS FOR 2030	9	DEVELOPPEMENT COMMUNAUTAIRE COMMUNITY DEVELOPMENT	21	Cette édition du Rapport Annuel du WWF ROC, met en lumière les activités du programme réalisées durant l'année calendaire 2024. <i>This issue of the WWF ROC Annual Report highlight program activities implemented during the 2024 calendar year.</i>	
FAIT MARQUANTS KEY EVENTS	11	FORET FOREST	25		

# AVANT- PROPOS

L'année 2024 marque une étape historique pour le WWF Congo. Nous avons célébré le premier anniversaire de l'enregistrement officiel de notre bureau en République du Congo, un jalon majeur qui consolide notre ancrage institutionnel et réaffirme notre engagement en faveur de la conservation et du développement durable dans le pays.

C'est avec une immense fierté que nous vous présentons le tout premier Rapport Annuel du WWF Congo, reflet transparent de nos actions, de nos progrès et de notre volonté constante de rendre compte à nos partenaires, aux communautés locales et à l'ensemble de nos parties prenantes.

L'année 2024 a été celle de la mise en place et du lancement. Nous avons instauré des mécanismes de gestion des plaintes dans les paysages d'ETIC et du PNNP, garants du respect des normes sociales et environnementales, afin de renforcer la redevabilité et la confiance dans toutes nos interventions. Nous avons également lancé des projets structurants, tels que CIBEL et BIODÉV2030 Phase II, qui ouvrent de nouvelles perspectives pour la préservation de la biodiversité, des écosystèmes et le soutien aux communautés locales et peuples autochtones (CLPA).

Notre action s'est poursuivie avec détermination dans les paysages prioritaires du Nord Congo. Dans le paysage ETIC comme au PNNP, nous avons accompagné les efforts de développement communautaire et de conservation inclusive, en plaçant les CLPA au cœur de la gestion durable de leur patrimoine naturel.

Cette année est également marquée par la transition du statut de Coordination Nationale à celui de Direction Nationale, ouvrant la voie à l'élaboration d'une première stratégie de conservation pour notre bureau, qui orientera notre action pour les cinq prochaines années. Cette stratégie s'inscrit en cohérence avec la vision globale du WWF dans le Bassin du Congo et les priorités nationales de la République du Congo en matière de gestion durable des ressources naturelles.

Nous abordons cette nouvelle étape avec confiance et ambition, conscients des défis à relever mais portés par la force de nos partenariats.

Nous tenons à exprimer notre profonde gratitude à nos donateurs, à nos partenaires techniques et financiers, aux autorités nationales et locales, ainsi qu'aux CLPA, qui font de la conservation une mission partagée et collective.

Ensemble, œuvrons pour un avenir où la nature et l'humanité prospèrent en harmonie.

Merci pour votre indéfectible engagement, Et bonne lecture !



# FOREWORD

*The year 2024 marks a historic milestone for WWF Congo. We celebrated the first anniversary of the official registration of our office in the Republic of Congo, a major achievement that strengthens our institutional presence and reaffirms our commitment to conservation and sustainable development in the country.*

*It is with great pride that we present the very first WWF Congo Annual Report, a transparent reflection of our actions, our progress, and our ongoing commitment to accountability towards our partners, local communities, and all stakeholders.*

*The year 2024 has been one of establishment and initiation. We set up grievance management mechanisms in the ETIC and Ntokou-Pikounda National Park (NPNP) landscapes, ensuring compliance with social and environmental standards to strengthen accountability and trust across all our interventions. We also launched structural projects such as CIBEL and BIODÉV2030 Phase II, which open new perspectives for the preservation of biodiversity and ecosystems, as well as support for Indigenous Peoples and local communities (IPLC).*

*Our work continued with determination in the priority landscapes of northern Congo. In both landscapes ETIC and NPNP, we supported efforts towards community development and inclusive conservation, placing IPLC at the heart of sustainable management of their natural heritage.*

*This year was also marked by the transition from National Coordination to National Office status, paving the way for the development of our first conservation strategy, which will guide our actions for the next five years. This strategy is fully aligned with the WWF's global vision for the Congo Basin and with the Republic of Congo's national priorities for sustainable natural resource management.*

*We approach this new chapter with confidence and ambition, aware of the challenges ahead but strengthened by the power of our partnerships.*

*We extend our deep gratitude to our donors, our technical and financial partners, national and local authorities, as well as to the IPLC, who make conservation a shared and collective mission.*

*Together, we work towards a future where nature and humanity thrive in harmony.*

*Thank you for your unwavering commitment, And happy reading !*

**Zelo Karine ABIBI**  
Directrice Nationale  
Country Director

# QUI SOMMES-NOUS ?

Le Fonds Mondial pour la Nature (WWF), est une Organisation Non Gouvernementale (ONG) internationale de protection de la nature.

## WWF EN QUELQUES CHIFFRES

### KEY NUMBERS

#### Créé en 1961

Founded in 1961

#### En République du Congo depuis 2005

In Republic of Congo since 2005

#### Présent dans près de 150 pays

Present in nearly 150 countries

#### Plus de 15 000 programmes et projets de protection de la nature mis en œuvre

Over 15,000 nature protection programs and projects implemented

#### Plus de 6 millions de sympathisants à travers le monde

Over 6 million supporters worldwide

# ABOUT US

*The World Wide Fund for Nature (WWF) is an international non-governmental organisation (NGO) committed to protecting nature.*

## NOTRE MISSION / OUR MISSION

Protéger et restaurer les habitats naturels, enrayer l'extinction massive de la faune et de la flore sauvages et rendre durables nos modes de production et de consommation.

*Protect and restore natural habitats, halt the mass extinction of wildlife, and make our production and consumption models sustainable.*

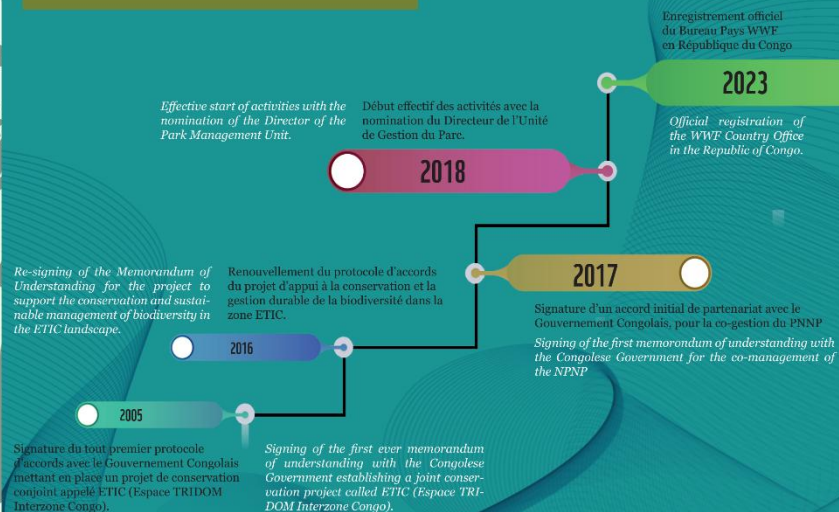
## NOTRE PRESENCE EN REPUBLIQUE DU CONGO OUR LOCATION IN THE REPUBLIC OF CONGO

-  **Nos zones d'intervention prioritaires**  
*Our priority areas of operation*
-  **Nos bureaux**  
*Our offices*
-  **Paysage TRIDOM**  
*TRIDOM Landscape*





## WWF CONGO EN QUELQUES DATES



## WWF CONGO IN FEW DATES

## NOTRE VISION / OUR VISION

UNE BIODIVERSITÉ VIABLE ET RÉSILIENTE, POUR LE BIEN-ÊTRE DES COMMUNAUTÉS LOCALES ET POPULATIONS AUTOCHTONES, ET POUR L'ENSEMBLE DU PEUPLE CONGOLAIS.

A VIABLE AND RESILIENT BIODIVERSITY, FOR THE WELL-BEING OF INDIGENOUS PEOPLE AND LOCAL COMMUNITIES, AND FOR THE CONGOLESE PEOPLE AS A WHOLE.

# WWF AU CONGO WWF IN CONGO



Le WWF œuvre depuis près de vingt ans à poser les bases d'un avenir durable pour la gestion des ressources naturelles au travers du programme de conservation de la forêt transfrontalière du Tri-national Dja-Odzala-Minkébé (TRIDOM) répartie entre le Cameroun, le Gabon et la République du Congo.

For nearly twenty years, WWF has been working to lay the foundations for a sustainable future for natural resource management through the Tri-national Dja-Odzala-Minkébé (TRIDOM) transboundary forest conservation program, which covers Cameroon, Gabon and the Republic of Congo.

Dans le paysage TRIDOM - Congo, en collaboration avec le Gouvernement Congolais, le WWF contribue à la mise en place du programme ETIC et à la gestion du PNPN.

In the TRIDOM landscape in Congo, in collaboration with the Congolese Government, WWF is contributing to the implementation of the ETIC program and the co-management of the NPNP.



## TRIDOM



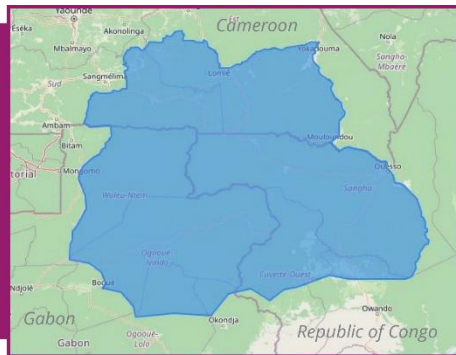
178 000 km<sup>2</sup>



Cameroon - Gabon - R. Congo



- ETIC
- PNOK : Parc National Odzala Kokoua
- PNM : Parc National Minkébé
- PNNP : Parc National Ntokou-Pikounda



## ETIC



21 283 km<sup>2</sup>



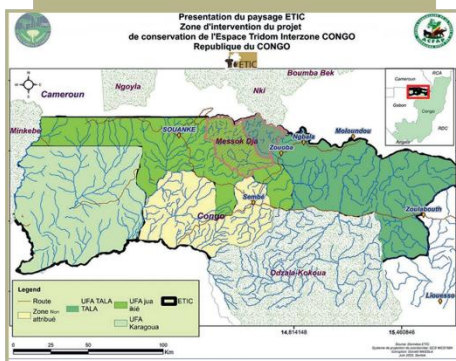
Sembé, Souanké, Ngbala



- PNN : Parc National Nki
- PNM



53 032 (Ref 2023)



## PNNP / NPNP



4 272 km<sup>2</sup>



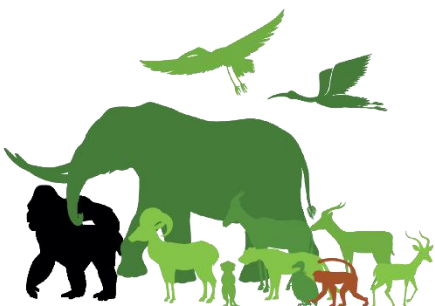
Ntokou, Pikounda



- PNOK,
- PNNN : Parc National Nuabalé Ndoki



6 682 (Ref 2020)



# STRATÉGIE & CIBLES POUR 2030 STRATEGY & TARGETS FOR 2030



09 . 08 .2023

1

09 . 08 .2024



## ROC BABY PANDA A UN AN !

Transition de Coordination à Direction Nationale

L'année 2024 marque le premier anniversaire de l'enregistrement officiel du Bureau Pays WWF en République du Congo, après deux décennies d'actions en faveur de la conservation des écosystèmes et la biodiversité exceptionnels de notre pays, aux côtés des CLPA, du Gouvernement et des partenaires.

L'ouverture du bureau a permis de structurer et de renforcer nos actions, amplifier nos efforts pour la préservation des forêts à haute intégrité, la lutte contre la criminalité faunique et la protection des espèces emblématiques comme l'éléphant de forêt, les gorilles, les chimpanzés et les hippopotames y compris leurs habitats. Cette étape a marqué le début de la transition administrative de Bureau Programme à Bureau Pays, mais aussi de Coordination Nationale à Direction Nationale. Dans un esprit de continuité et d'innovation cette transition est l'opportunité d'envoyer un message de confiance à tous nos partenaires, tout en réaffirmant notre engagement commun à œuvrer pour un avenir durable des ressources naturelles en République du Congo.

Ce nouveau statut donne l'opportunité au bureau pays de définir sa vision et lancer avec sérénité le vaste projet d'élaboration du plan stratégique de conservation 2025 - 2030 en République du Congo. En droite ligne avec la vision du WWF dans le Bassin du Congo et les priorités nationales en matière de gestion durable des écosystèmes naturels et de l'environnement.

## ROC BABY PANDA IS ONE YEAR OLD !

Transition from Coordination to Country Direction

2024 marks the first anniversary of the official registration of the WWF Office in the Republic of Congo (RoC), after two decades of action to conserve exceptional ecosystems and biodiversity of our country, alongside IPLC, Government and Partners.

The official registration of our office has enabled us to structure and strengthen our efforts to preserve high-integrity forests, combat wildlife crime and protect emblematic species such as elephants, gorillas, chimpanzees and hippopotamuses, including their habitats. This step marks the start of the transition of Congo Office from Program Office but also form Country Coordination to Country Direction. In a spirit of continuity and innovation this transition is the opportunity to send a message of confidence to all our partners, reaffirming our shared commitment to working towards a sustainable future of the natural resources in the RoC.

This new status gives the opportunity to the Country Office to define its vision and launch with serenity the project of development of the strategic conservation plan 2025 - 2030. In a straight line with the WWF Congo Basin vision and national priorities in terms of sustainable management of natural ecosystems and environment.

► **Biodiversité** : Elephants, grands et petits singes

► **Espèce phare** : Colobe rouge de Bouvier au PNNP

**Biodiversity** : Elephants, large & small apes.  
**Flagship species** : Bouvier red colobus at NPNP



Superficie  
Area



Synergies  
Synergies



Couverture  
administrative  
Administrative  
Coverage



Population  
People



# PLAN STRATÉGIQUE DE CONSERVATION WWF CONGO 2025 - 2030

# 2025 - 2030 WWF ROC COUNTRY CONSERVATION STRATEGIC PLAN

## PROGRAMMES STRATEGIQUES / STRATEGIC PROGRAMS

Conservation  
des espèces



Species  
conservation

Conservation des forêts  
et autres habitats



Forests conservation  
and others habitats

Bien être humain,  
gouvernance inclusive,  
changement climatique



Wellbeing,  
Inclusive governance,  
climate change

## BIENTÔT UNE NOUVELLE STRATÉGIE DE CONSERVATION À ETIC

Une nouvelle stratégie de conservation pour le Programme ETIC a été élaborée lors d'un atelier qui s'est tenu à Sembé du 15 au 21 novembre 2024. L'atelier, animé par une équipe de quatre formateurs du WWF Cameroun, a vu la participation des représentants du Ministère de l'Economie Forestière, des communautés locales et des populations autochtones, des comités thématiques de la plateforme multi-acteurs ETIC, de la société civile, des exploitants forestiers du paysage ETIC et du personnel du WWF Congo.

Les résultats de l'atelier fourniront le contenu de la nouvelle stratégie de conservation de la biodiversité du paysage ETIC pour la période 2025-2030.

## A NEW CONSERVATION STRATEGY FOR ETIC IN PROGRESS

A new conservation strategy for the ETIC Program was developed during a workshop held in Sembé from 15 to 21 November 2024.

The workshop, led by a team of four WWF Cameroon training coaches, was attended by representatives of the Ministry of Forest Economy, local communities and indigenous people, ETIC multistakeholder platform thematic committees, civil society, ETIC landscape logging companies and staff of WWF Congo.

The workshop results will inform the content of the new ETIC landscape biodiversity conservation strategy from 2025 to 2030.



# FAITS MARQUANTS 2024 2024 KEY EVENTS

## LE WWF CONNECTE LES ARBRES AU COEUR LORS DE LA CONFERENCE SUR L'AFFORESTATION ET LE REBOISEMENT

La première Conférence Internationale sur l'Afforestation et le Reboisement (ICAR) s'est achevée le 5 juillet à Brazzaville, mettant l'accent sur une action climatique urgente et un financement accru pour la protection des forêts à haute intégrité.

Plus de 2 000 délégués y ont participé, le WWF a organisé deux événements parallèles, a participé à des panels et a fait la promotion de l'afforestation et du reboisement.

Laurent Somé, responsable des politiques et des partenariats du WWF en Afrique, a appelé à un engagement sincère en faveur de la plantation d'arbres pour restaurer les paysages et lutter contre le changement climatique.

Inoussa Njumboket du WWF RDC a mis en avant le projet Eco-Makala au Nord-Kivu, qui a planté 15 000 hectares d'arbres à croissance rapide pour la production durable de charbon de bois depuis 2017.

Le WWF a également présenté une étude sur l'impact écologique de la certification FSC. La CIAR a recommandé de mobiliser des financements à grande échelle, y compris le financement du carbone, les partenariats public-privé, pour soutenir la gestion durable des forêts.



Salle de conférence de Kintélé © Aksil GOMA - WWF Congo

## WWF CONNECT TREE TO HEART AT AFFORESTATION AND REFORESTATION CONFERENCE

The first International Conference of Afforestation and Reforestation (ICAR) concluded on July 5 in Brazzaville, stressing urgent climate action and increased funding for high-integrity forest protection.

Over 2,000 delegates attended, with WWF hosting two side events, participating in panels and promoting afforestation and reforestation.

Laurent Somé, former WWF Head of Policy and Partnerships, WWF Africa, called for a heartfelt commitment to tree planting to restore landscapes and combat climate change.

Inoussa Njumboket of WWF DRC highlighted the Eco-Makala project in North Kivu, which has planted 15,000 hectares of fast-growing trees for sustainable charcoal production since 2017.

WWF also presented a study on the ecological impact of FSC certification. ICAR recommended mobilizing large-scale funding including carbon finance and Public-Private Partnerships, to support sustainable forest management.



© WWF Congo

watch the video  
about this article  
by scanning this  
QR code





# FAUNE SAUVAGE WILDLIFE

## SURVEILLANCE ET LUTTE ANTI-BRACONNAGE

La surveillance et la lutte anti-braconnage (LAB) constituent un des maillons indispensables de la mise en application des politiques nationales en matière de conservation et gestion rationnelle des ressources naturelles. Les menaces du braconnage armé dont souffrent le PNNP et le paysage ETIC continuent à se faire sentir avec acuité. La pression humaine sur la faune est toujours perceptible. Tout au long de l'année 2024, plusieurs camps ont été signalés, identifiés et détruits. Des armes de guerre et des munitions ont été saisies.

Les acquis de la formation suivie par les équipes d'écogardes du PNNP et d'ETIC en 2023 se sont faits ressentir cette année, par la baisse considérable des plaintes à l'encontre des activités de LAB. La dynamique inclusive impulsée par le WWF Congo au sein des équipes LAB a permis d'impliquer davantage les CLPA dans la surveillance de ces deux paysages à Haute Valeur de Conservation.

Le WWF Congo a maintenu son appui technique et financier aux patrouilles anti-braconnages et à l'application de la loi de protection de la faune sauvage, pour la conservation de la biodiversité dans les paysages PNNP et ETIC.

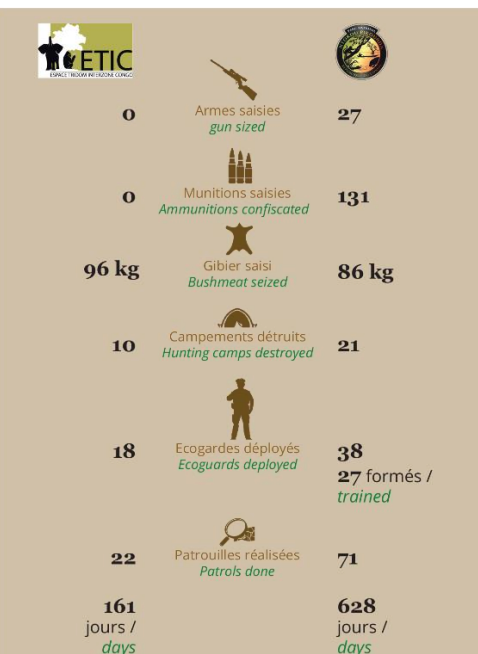


## MONITORING AND LAW ENFORCEMENT

*Monitoring and law enforcement (LE) against poaching are essential components of the implementation of national policies on conservation and rational management of natural resources. The threats of armed poaching affecting the NPNP and the ETIC landscapes continue to be acutely felt. Human pressure on wildlife is still noticeable. Throughout 2024, several camps were reported, identified and destroyed. Weapons of war and ammunition were seized.*

*The benefits of the training received by the NPNP and ETIC ecoguards teams in 2023 were felt this year, with a considerable decrease in complaints against LE activities. The inclusive dynamic promoted by WWF Congo within the LE teams has enabled greater involvement of the IPLC in the monitoring of these two High Conservation Value areas.*

*WWF Congo has maintained its technical and financial support for anti-poaching patrols and the enforcement of wildlife protection laws, for biodiversity conservation in NPNP and ETIC landscapes.*



## GESTION DU CONFLIT HOMME / FAUNE

La phase pilote de l'approche du conflit à la coexistence (C2C) au PNNP délivre des résultats encourageants.

La gestion du conflit homme / faune au PNNP a été marquée par la poursuite de la mise en œuvre de la phase pilote de l'approche C2C qui a conduit à la constitution d'une équipe de collecte de données composée du responsable de l'étude pilote C2C pour le WWF, des membres de la plateforme de gouvernance locale et des facilitateurs, sous la supervision du chef de secteur agricole de Ntokou.

L'équipe a dénombré près de 27.531 pieds de cultures vivrières et 22 filets de pêche des communautés détruits par les éléphants, les gorilles, les chimpanzés et les hippopotames au sein et autour du PNNP. L'étude a permis d'identifier, d'analyser et classer, en fonction de leurs niveaux d'influence et d'intérêt pour le conflit, 40 groupes parties prenantes que l'on retrouve au sein des autorités locales, des confessions religieuses, des coopératives agricoles, des ONG et des CLPA. Au total, 390 membres des CLPA et 81 prestataires de services, ont été associés au processus participatif de gestion des conflits homme / faune. L'équipe de collecte de données a organisé 53 rencontres de consultation des communautés au sein du PNNP, qui ont délivré des résultats encourageants selon Dr Thomas Breuer, coordonnateur du programme éléphant de forêt pour le WWF Allemagne, après sa mission d'évaluation.

Les premières actions entreprises après l'évaluation des résultats ont été :

- la réouverture du layon limitrophe séparant la zone marécageuse et la zone agricole par la commission jeune et gestion des ressources naturelles
- la sensibilisation sur les mesures de prévention contre les attaques d'éléphants par la commission des femmes
- la pose de 9 panneaux de signalisation « Kéba na Ndjokou » (Attention Éléphant) dans les zones de forte présence d'éléphants par la commission gestion du conflit homme-faune.

Les résultats de ces consultations associés à une étude phénologique serviront à élaborer un plan stratégique C2C, réorganiser les missions de patrouille dans les zones ciblées et renforcer les capacités opérationnelles et matérielles du parc.



## HUMAN / WILDLIFE CONFLICT MANAGEMENT

The pilot phase of conflict to coexistence (C2C) approach in NPNP provides encouraging results.

*Human / Wildlife conflict management in the NPNP was marked by the continued implementation of the pilot phase of the C2C approach, which led to the setting up of a data collection team composed of the WWF C2C pilot study officer, members of the local governance platform and facilitators, under the supervision of the head of the agricultural sector.*

*The team counted nearly 27,531 planted food crops and 22 community fishing nets destroyed by elephants, gorillas, chimpanzees and hippos in and around the NPNP. The study identified, analysed and classified 40 stakeholder groups including local authorities, religious groups, agricultural cooperatives, NGOs and IPLC according to their level of influence and interest in the conflict. A total of 390 IPLC members and 81 service providers were involved in the participatory process of managing human/wildlife conflict. The data collection team organised 53 community consultation meetings within the NPNP, which reached encouraging results, according to Dr Thomas Breuer, coordinator of the forest elephant program for WWF Germany, following his assessment mission.*

The first actions taken after the evaluation of the results were:

- the reopening of the boundary path separating the marshland and agricultural areas by the youth and natural resource management committee
- raising awareness of preventive measures against elephant attacks by the women's committee
- the installation of nine « Kéba na Ndjokou » (Elephant Warning) signs in areas with a high elephant presence by the human-wildlife conflict management committee.

*The results of these consultations, combined with a phenological study, will be used to develop a C2C strategic plan, reorganise patrol missions in the targeted areas and strengthen the park's operational and material capacities.*



Analyse d'une crotte d'éléphant © WWF Congo



**41 victimes de dévastations des champs assurés par ETIC ont été indemnisées.**

Le dispositif d'assurance communautaire des champs mis en place par le programme ETIC a indemnisé 41 personnes, dont 14 femmes et 11 autochtones, victimes de dévastations des champs causées par certaines espèces sauvages protégées, notamment les éléphants, les chimpanzés et les gorilles.

Près de 9 millions FCFA ont été remis aux CLPA des villages de Dia, Adjala 2 et Zouoba, victimes de la destruction des champs assurés, grâce à l'appui de l'Agence Française Développement à travers le projet CIBEL.

Ce mécanisme d'indemnisation mis en place avec l'implication de la plateforme multiacteurs de gouvernance des ressources naturelles, a permis d'assurer près de 158.000 ha de champs, autour du massif forestier de Messok Dja.

**41 victims of farm devastation insured by ETIC received compensation**

*The community field insurance scheme set up by the ETIC program paid compensation to 41 people, including 14 women and 11 indigenous people, who were victims of farm devastation caused by certain protected wild species, including elephants, chimpanzees and gorillas.*

*9 millions FCFA were paid out to local communities and indigenous people in the villages of Dia, Adjala 2 and Zouoba, victims of destruction of insured fields, thanks to the support of the French cooperation (AFD) through the CIBEL project.*

*This compensation mechanism, set up with the involvement of the multi-stakeholder platform for natural resource management, has made almost 158,000 ha of fields around the Messok Dja forest in the ETIC landscape.*



Montant total des indemnisation  
Global compensation amount

**9 M XAF**  
16 K USD

Nombre total des assurés  
Total of insured

**86**

Peuples autochtones  
Indigenous people

**13**



Victimes indemnisées  
Compensated victims

**41**

Peuples autochtones indemnisés  
Indigenous people compensated

**11**

Femmes indemnisées  
Women compendated

**14**

watch the video about this article by scanning this QR code





## Les CLPA au cœur du suivi écologique de la forêt de Messok Dja

Les activités de suivi écologique dans le paysage ETIC se sont concentrées dans le massif forestier de Messok Dja et sa périphérie. Le suivi de la faune s'est effectué à l'aide de 11 pièges photographiques mais également à travers les marches de reconnaissance effectuées sur 87 km qui ont conduit à la collecte de 231 indices d'activités fauniques et l'identification de 17 espèces d'animaux.

Le programme de conservation inclusive mis en œuvre par le WWF au Congo a conduit à la formation de 95 membres des Comités de Suivi et Surveillance des Clairières (CSCS), dont 11 peuples autochtones sur l'observation, le suivi et la surveillance des clairières. Cette initiative a été mise en place pour permettre aux CLPA de s'impliquer davantage dans la préservation de leur patrimoine naturel et de tirer des bénéfices directs liés aux activités de conservation.

Le suivi des mouvements des éléphants a permis d'effectuer la cartographie et la répartition géographique des pistes empruntées par les pachydermes.



**11**  
Caméras installées  
cameras installed



**17**  
Espèces animales  
capturées  
Animal species captured



**6934**  
Photos prises  
photos taken



## Activités de biomonitoring au PNPN / NPNN biomonitoring activities

- inventaires des grands et moyens mammifères  
inventories of large and medium-sized mammals
- étude de dégradation des nids des grands singes et crottes des éléphants  
study of degraded great ape nests and elephant droppings
- suivi des inventaires de la faune  
monitoring of wildlife inventories
- cartographie des pistes des éléphants  
mapping of elephant trails
- étude des oiseaux  
study of birds
- évaluation des activités C2C  
evaluation of C2C activities



**57**



**27**



## IPLC at the heart of biomonitoring of Messok Dja forest

Biomonitoring activities in the ETIC landscape focused on the Messok Dja forest and its surrounding area. Wildlife monitoring was carried out using 11 camera traps, as well as through reconnaissance walks covering 87 km, which led to the collection of 231 signs of wildlife activity and the identification of 17 animal species.

The inclusive conservation program implemented by WWF in Congo has led to the training of 95 members of the Clearing Monitoring and Surveillance Committees (CMSC), including 11 indigenous peoples, in the observation, monitoring and surveillance of clearings. This initiative was established to enable IPLC to become more involved in preserving their natural resources and to obtain direct benefits from conservation activities.

The tracking of elephant movements has enabled the mapping and location of the trails used by these pachyderms.

# GOVERNANCE GOVERNANCE

## PREMIER COMITE DE PILOTAGE DU PNPN / FIRST NPNN STEERING COMMITTEE MEETING



Créé en 2013 par décret présidentiel, le PNPN est une aire protégée qui abrite une faune et une flore impressionnantes. L'accord de partenariat définissant les modalités de cogestion du PNPN signé par le WWF et le MEF en 2017 prévoit la tenue du Comité de Gestion (CoG) annuel, ayant pour rôle d'orienter la stratégie de gestion de l'Unité de Coordination du parc (UCP).

Le CoG du parc a tenu sa session inaugurale du 24 au 25 juillet 2024 à Ouesso, dans la salle de réunion de l'hôtel Onanga. Elle a été présidée par Joseph MOUM-BOUILLOU, Directeur Général de l'Economie Forestière (DGEF), Président du CoG du PNPN, en présence des 43 membres du CoG constitué des représentants du MEF, des administrations préfectorales, municipales et juridiques des départements de la Cuvette et de la Sangha, des ONG de conservation, des CLPA et du WWF.

Les membres du CoG ont été globalement satisfaits des avancées significatives qui ont été faites par l'UCP.

Created in 2013 by presidential decree, the NPNN harbors an impressive population of flora and fauna. The partnership agreement specifying the co-management terms for the NPNN signed by the Forest Ministry and WWF in 2017 provides for the annual Steering Committee (SCo) to be held, with the aim of guiding the management strategy of the Park Coordination Unit (PCU).

The SCo was held in Ouesso from July 24 to 25 2024 in the meeting room of Onanga Hotel. Led by Joseph MOUM-BOUILLOU, General Director of Forest Economy, President of the NPNN SCo, 43 members of the SCo, including Forest Ministry representatives, local and authorities of the Cuvette and Sangha departments, conservation NGOs, IPLC and WWF attended this first session.

The members of SCo were overall satisfied with the progress made by the PCU.

## LE GOUVERNEMENT ET LE WWF ONT RÉVISÉ LEURS PROTOCOLES D'AC- CORDS / GOVERNMENT AND WWF REVIEWED THEIR MoUs



© WWF Congo

En vue de la révision des projets d'Accords de Partenariat entre le Ministère de l'Economie Forestière (MEF) et le WWF définissant les modalités de cogestion du Parc National de Ntokou-Pikounda (PNPN) et d'appui à la Conservation et la Gestion Durable de la Biodiversité dans l'Espace TRIDOM Interzone Congo (ETIC), un atelier d'examen et de validation conjointe a été tenu du 10 au 14 septembre 2024, dans la salle de réunion de l'Hôtel Muessé, à Kintélé.

A l'issue des échanges ouverts, les deux projets de textes ont été amendés et validés par consensus par l'ensemble des parties. Les nouveaux protocoles d'accords révisés permettront au WWF de mener ses activités dans les 2 zones de conservation, pour une durée de 5 ans.

In order to review the Memorandum of Understanding (MoU) draft between Forest Ministry (MEF) and WWF defining the co-management modalities of the NPNN and support the conservation and sustainable management of biodiversity in ETIC, a joint review and validation workshop was held from 10 to 14 september 2024, in the meeting room of Mwesse Hotel, in Kintélé.

Following constructive discussions the two draft MoUs were amended and new versions approved by consensus of both organisations. The both new MoUs reviewed will enable WWF to carry out its activities in the two conservation areas for a period of five years.



LA PHASE II DU PROJET BIODEV2030  
OFFICIELLEMENT LANCÉE AU CONGO



La signature du Protocole d'Entente entre la République du Congo représentée par Madame la Ministre de l'Environnement du Développement Durable et du Bassin du Congo (MEDDBC), l'Agence Française de Développement (AFD) représentée par son Directeur au Congo et le Fonds Mondial pour la Nature (WWF) représenté par son Coordonnateur National au Congo, relatif à la mise en œuvre de la phase II du projet BIODEV2030 en République du Congo a eu lieu le 22 octobre 2024 dans la salle de réunion du MEDDBC. Cette phase II du projet BIODEV2030 s'oriente sur trois missions spécifiques, à savoir :

- Accompagner les autorités publiques nationales dans la mise en place, l'institutionnalisation et la pérennisation d'un Comité National Consultatif Biodiversité au Congo ;
- Accompagner les acteurs dans l'analyse du potentiel des financements innovants pour la biodiversité (certificats biodiversité et PSE) ;
- Soutenir la mise en œuvre du projet en renforçant les capacités des acteurs locaux et valoriser les résultats et les enseignements clés du projet.

A cette occasion, Madame la Ministre a tenu à rappeler l'importance de la phase II du projet pour l'avancée du pays dans la mise en œuvre de ses engagements internationaux en matière de préservation de la biodiversité mais aussi, pour le développement de l'approche intégratrice de la biodiversité dans les différents secteurs économiques.

BIODEV 2030 PROJECT PHASE II  
OFFICIALLY LAUNCHED IN CONGO

*The Signing or the Memorandum of Understanding (MoU) between the Republic of Congo represented by the Minister of Environment, Sustainable Development and Congo Basin (MEDDBC), The French Development Cooperation (AFD) represented by its Director in Congo and WWF, represented by the Country Coordinator in Congo, relating to the implementation of the BIODEV2030 project phase II in the RoC took place on 22 October 2024 in the MEDDBC meeting room. This phase II focused on three specific missions, namely :*

- 1. Supporting the government in setting up, institutionalising and sustaining a National Biodiversity Advisory Committee in the Congo;*
- 2. Supporting stakeholders in analysing the potential of innovative financing for biodiversity (biodiversity credits and PES);*
- 3. Supporting the implementation of the project by building the capacity of local stakeholders and promoting the results and key lessons of the project.*

*The Minister stressed the importance of phase II of the project for the country's progress in implementing its international commitments in terms of biodiversity conservation, as well as for the development of an integrated approach to biodiversity in the various economic sectors.*



POLITIQUE & PLAIDOYER  
POLICY & ADVOCACY

PUDT : VERS UNE GESTION  
INCLUSIVE ET RESPONSABLE DES  
TERRITOIRES / PUDT : TOWARDS  
INCLUSIVE AND RESPONSIBLE LAND  
MANAGEMENT



Dans le cadre de l'amélioration de la gouvernance territoriale en République du Congo, le WWF et le Programme d'Utilisation Durable des Terres (PUDT), porté par le Ministère de l'Aménagement du Territoire et des Grands Travaux, se sont engagés entre autres dans deux initiatives complémentaires visant à garantir la transparence et l'inclusivité.

1. L'actualisation du Mécanisme de Gestion des Plaintes et Recours (MGPR),
2. Le développement concerté d'une méthodologie nationale CLIP (Consentement Libre, Informé et Pré-alable)

*As part of efforts to improve land governance in the Republic of Congo, WWF and the Sustainable Land Use Program (PUDT), driving by the Ministry in charge of land use planning, have embarked on two complementary initiatives aimed at ensuring transparency and inclusivity.*

- 1. The Grievance and Redress Mechanism (GRM),*
- 2. The joint development of a Free, Prior and Informed Consent (FPIC) national methodology.*

Un MGPR plus transparent pour tous / A GRM more transparent for everyone

Le processus d'actualisation et d'opérationnalisation du MGPR a débuté en octobre 2024 par une revue documentaire, une mission d'imprégnation auprès du programme ETIC et des consultations avec différents projets et structures, afin de mettre en place un dispositif plus transparent, participatif et efficace, conforme aux exigences des bailleurs.

Les consultations organisées en novembre 2024, ont réuni les représentants des organisations techniques de recherche et de conservation (CIRAD, CIFOR, WCS, WRI, HCV Network), des projets financés par la Banque mondiale (PANC, PROCLIMAT, KOBIKISA, PRESL, PATN), des organisations de la société civile (RENAPAC, CJJ, OCDH) ainsi que les représentants du PNOK. Cette démarche participative reflète l'engagement du WWF à garantir un mécanisme inclusif et efficace, renforçant ainsi la confiance et la collaboration entre toutes les parties prenantes.

*The process of updating and operationalising the GRM began in October 2024 with a literature review, an immersion mission with the ETIC project and consultations with various projects and structures, in order to establish a more transparent, participatory and effective system that complies with requirements of donors.*

*These consultations, organised in November 2024, brought together representatives of technical research and conservation organisations (CIRAD, CIFOR, WCS, WRI, HCV Network), World Bank-funded projects (PANC, PROCLIMAT, KOBIKISA, PRESL, PATN), civil society organisations (RENAPAC, CJJ, OCDH) and the representatives of Odzala-Kokoua National Park. This participatory approach reflects WWF's commitment to ensuring an inclusive and effective mechanism, thereby strengthening trust and collaboration among all stakeholders.*

Financement :  
Financing :





### Une méthodologie nationale CLIP pour la République du Congo

Le PUDT accompagne la Direction Générale de la Promotion des Populations Autochtones (DGPPA) à l'élaboration d'une méthodologie CLIP adaptée. Ce processus inclut des réunions techniques, des consultations des CLPA, ainsi que des ateliers pour intégrer progressivement les contributions des parties prenantes. Le PUDT et son partenaire WWF, en collaboration avec d'autres acteurs tels que WCS et FAO, apportent un soutien technique et financier pour finaliser les directives nationales du CLIP.

Une série d'ateliers et de consultations a déjà permis d'enrichir ces directives, notamment un atelier d'actualisation du premier draft organisé en avril 2024, suivi des missions de consultation dans les départements des Plateaux, Lékoumou et Sangha, et d'un atelier de restitution à Kinkala en août 2024. Ces initiatives visent à garantir que les droits des CLPA sont respectés dans le cadre du développement territorial, assurant ainsi une approche concertée et inclusive pour la mise en œuvre du CLIP national en République du Congo.

### A national FPIC methodology for RoC

*The PUDT is assisting the Directorate-General for the Promotion of Indigenous Populations (DGPPA) in developing an appropriate FPIC methodology. This process includes technical meetings, consultations with IPLC, and workshops to gradually integrate stakeholder contributions. The PUDT and its partner WWF, in collaboration with other actors such as WCS and FAO, are providing technical and financial support to finalise the national FPIC guidelines.*

*A series of workshops and consultations have already enriched these guidelines, including a workshop to update the first draft organised in April 2024, followed by consultation missions in the departments of Plateaux, Lékoumou and Sangha, and a feedback workshop in Kinkala in August 2024. These initiatives aim to ensure that the rights of CLPAs are respected in the context of territorial development, thus ensuring a concerted and inclusive approach to the implementation of the national FPIC in the Republic of Congo.*



© WWF Congo

## DEVELOPPEMENT COMMUNAUTAIRE COMMUNITY DEVELOPMENT



© Aksil GOMA - WWF Congo



## PARTAGES D'EXPÉRIENCES ENTRE PEUPLES AUTOCHTONES / EXPERIENCE SHARING BETWEEN INDIGENOUS PEOPLES



Partage d'expérience entre Baka du Cameroun et du Congo © WWF Congo

### Les Baka du Cameroun ont rencontré ceux du Congo / Baka of Cameroon met Baka of Congo

Le projet de conservation inclusive dans le paysage TRIDOM a mis en place un certain nombre de mécanismes pour créer des synergies entre les communautés locales. Pour renforcer l'action des populations autochtones, un atelier de partage d'expériences, organisé du 2 au 10 juin 2024 à Sembé (Département de la Sangha), a réuni les communautés Baka du Congo et du Cameroun.

Organisé par le WWF Cameroon Programme Office Jengi TRIDOM et le Programme ETIC du WWF Congo, l'atelier a permis aux communautés Baka de partager leurs savoirs et savoir-faire empiriques sur 4 thématiques spécifiques, à savoir : les techniques traditionnelles de chasse, le suivi des clairières, le mécanisme de gestion des plaintes, la collecte et la commercialisation des produits forestiers non ligneux. L'atelier visait également à renforcer le leadership et la collaboration entre ces communautés. Le partage d'expérience est une composante essentielle du projet de conservation inclusive pour renforcer la gestion des ressources naturelles et la participation des communautés locales dans les processus de prise de décision à travers le paysage du TRIDOM.

*The TRIDOM inclusive landscape conservation project has put in place a number of mechanisms to create synergies between local communities. To strengthen the action of indigenous people, an experience-sharing workshop, held from June 2 to 10, 2024 in Sembé (Sangha), brought together Baka communities from Congo and Cameroon.*

*Hosted by WWF Cameroon's Jengi TRIDOM Program Office and WWF Congo ETIC Program, the workshop enabled Baka communities to share their experience and know-how on 4 specific themes : traditional hunting techniques, monitoring forest clearings (Bais), the complaints mana-*

*gement mechanism, and the collection and marketing of non-timber forest products. The workshop also aimed to strengthen leadership and collaboration between these communities.*

*Experience sharing is an essential component of the inclusive conservation project aimed at strengthening natural resource management and local community participation in decision-making processes across the TRIDOM landscape.*

### Les Baka ont rencontré les Balouma et les Mbendjele / Baka met Balouma and Mbendjele

Du 21 au 27 Septembre 2024 à Pikounda, un atelier de partage d'expériences s'est tenu entre les populations autochtones Baka de l'Espace TRIDOM Interzone Congo (ETIC), Mbendjele et Balouma du Parc National Ntokou Pikounda (PNPN), dans le cadre de la mise en œuvre dans le paysage TRIDOM du projet PPLS (People Protecting Landscapes).

Au nombre de 32, les populations autochtones ont partagé leurs expériences sur 5 thématiques spécifiques, à savoir : la chasse, la pêche, l'orientation en forêt, l'utilisation des PFNL et la pharmacopée. Cette rencontre a permis aux différentes communautés, bien que ne partageant pas la même langue, de constater qu'elles ont en commun plusieurs savoirs et pratiques ancestraux essentiels pour la préservation des ressources forestières.

*From 21 to 27 September 2024 in Pikounda, an experience-sharing workshop was held between the indigenous people Baka of the ETIC landscape, Mbendjele and Balouma of the NPNP, as part of PPLS (People Protecting Landscapes) project in the TRIDOM landscape.*

*32 indigenous peoples shared their experiences on 5 specific themes: hunting, fishing, navigation in the forest, NTFPs and pharmacopoeia. This meeting enabled the different communities, although they do not speak the same language, to realise that they share a lot of ancestral knowledge and practices that are essential for the preservation of forest resources.*



Partage d'expérience entre Baka, Mbendjele et Balouma à Pikounda

watch the video about this article by scanning this QR code



## LA PLATEFORME DE GOUVERNANCE COMMUNAUTAIRE, UN PILIER DE LA CONSERVATION INCLUSIVE.



Photo de groupe des membres de la plateforme © WWF Congo

La signature en 2005 du protocole d'accords de mise en place du projet de conservation commun dénommé ETIC (Espace TRIDOM Interzone Congo) entre le Gouvernement Congolais et le WWF a marqué le début de la mise en œuvre des activités de protection de la nature et de préservation des espèces fauniques d'une zone forestière de 21 283 Km<sup>2</sup> dans le département de la Sangha. Cette étape mémorable a conduit à l'installation par le Ministère de l'Economie Forestière (MEF) d'une unité de surveillance, avec l'appui du WWF.

L'arrivée des écogardes dans cette zone restée longtemps terrain de chasse privilégié des braconniers a été considérée comme une menace pour les réseaux de trafics illégaux de commercialisation des produits forestiers et fauniques. Conformément à l'application des lois nationales en matière de conservation et gestion rationnelle des ressources naturelles, plusieurs arrestations des communautés avaient été réalisées par les écogardes du fait des activités de braconnage et de prélèvement illégal des espèces protégées. Cela a créé beaucoup de confusions au sein des communautés vivant notamment autour du massif forestier de Messok Dja, sur ce qui concerne les missions des équipes LAB. Pour apaiser les tensions et installer un climat de confiance entre les équipes LAB et les communautés, la coordination du programme ETIC a alors initié la création par les CLPA d'une plateforme de gouvernance des ressources naturelles dans le triangle des districts de Sembé – Souanké – Ngbala (SSN), avec l'implication des autorités locales et départementales de la Sangha.

## THE COMMUNITY GOVERNANCE PLATFORM, A PILLAR OF INCLUSIVE CONSERVATION

*The signing in 2005 of the memorandum of understanding establishing the joint conservation project known as ETIC (Espace TRIDOM Interzone Congo) between the Congolese Government and the WWF marked the start of activities to protect nature and preserve wildlife species in a 21,283 km<sup>2</sup> forest area in the Sangha department. This memorable milestone led to the establishment of a monitoring unit by the Ministry of Forest Economy (MEF), with the support of the WWF.*

*The arrival of ecoguards in this area, which had long been a prime hunting ground for poachers, was seen as a threat to illegal trafficking networks involved in the commercialisation of forest and wildlife products. In accordance with national laws on conservation and rational management of natural resources, several arrests were made by eco-guards in the communities for poaching and illegal harvesting of protected species. This created a great deal of confusion among the communities living around the Messok Dja forest massif, particularly regarding the missions of the LAB teams. To ease tensions and build trust between the LAB teams and the communities, the ETIC program coordination team initiated the creation by the CLPAs of a natural resource governance platform in the Sembé-Souanké-Ngbala (SSN) triangle of districts, with the involvement of local and departmental authorities in Sangha.*



Créée en 2019, la plateforme est composée d'un bureau présidé par le Président du Conseil Départemental de la Sangha, des comités thématiques gestion du conflit homme / faune, gestion des plaintes, gestion des ressources naturelles, femmes, peuples autochtones et de 37 délégués élus par les CLPA des quartiers et villages du triangle SSN. L'année 2024 marque la fin du mandat de ces premiers membres élus. Des consultations ont ainsi été menées par les équipes communautaires d'ETIC dans les quartiers et villages du triangle SSN pour évaluer l'action de la plateforme et préparer le lancement du prochain processus d'élection des nouveaux membres. Les communautés ont exprimé le besoin de créer les comités thématiques jeunesse inclusive, activité génératrice de revenus et forêt communautaire lors de la prochaine assemblée générale.

La plateforme a œuvré à rétablir significativement un climat apaisé entre le programme ETIC et les CLPA qui adoptent et s'engagent de plus en plus dans les activités de conservation de leur patrimoine forestier.

## LA CONSERVATION INCLUSIVE A AUGMENTÉ LES REVENUS DE LA PÊCHE AU PNNP



Pêcheur au PNNP © PNNP

L'approche de conservation inclusive conduite par le WWF au PNNP prend en compte les besoins des populations et veille à garantir l'accès des CLPA aux ressources naturelles de façon responsable. Etant dans une aire protégée constituée à 60% de zones humides, la pêche est la principale activité économique exercée par les CLPA. Pour éviter une surexploitation des ressources halieutiques, un protocole de pêche communautaire avait été mis en place par le PNNP, dans lequel les communautés sont parties prenantes. Ce protocole définit les modalités d'exploitation des ressources halieutiques en conformité avec la législation nationale.

Cette année, l'activité de pêche a généré plus de 70 millions FCFA de revenus contre un peu plus de 41 millions FCFA réalisés l'année dernière. Soit une augmentation significative de plus de 70%. Ceci grâce à l'implication responsable des 45 communautés riveraines.

*Created in 2019, the platform consists of a bureau chaired by the President of the Sangha Departmental Council, thematic committees on human/wildlife conflict management, complaint management, natural resource management, women, indigenous peoples, and 37 delegates elected by the CLPAs of the neighbourhoods and villages of the SSN triangle. The year 2024 marks the end of the term of office of these first elected members. Consultations were therefore conducted by ETIC community teams in the neighbourhoods and villages of the SSN triangle to evaluate the platform's actions and prepare for the launch of the next election process for new members. The communities expressed the need to create thematic committees on inclusive youth, income-generating activities and community forests at the next general assembly.*

*The platform has worked to significantly restore a peaceful climate between the ETIC program and the IPLC, who are increasingly adopting and engaging in activities to conserve their forest heritage.*

## INCLUSIVE CONSERVATION HAS INCREASED FISHING INCOME IN THE NPNP

*The inclusive conservation approach led by WWF at NPNP takes into account the needs of local communities and ensures that IPLC have responsible access to natural resources. As the protected area consists of 60% wetlands, fishing is the main economic activity carried out by IPLC. To prevent overfishing, the NPNP has established a community fishing protocol in which the communities are stakeholders. This protocol defines the terms and conditions for exploiting fishery resources in accordance with national legislation.*

*This year, fishing activities generated more than 70 million CFA francs in revenue, compared to just over 41 million CFA francs last year. This represents a significant increase of more than 70%. This is thanks to the responsible involvement of the 45 riverside communities.*



Groupe de pêcheurs au PNNP © PNNP



## LE PROJET CIBEL SE LANCE DANS LA PRÉSERVATION DES RESSOURCES FORESTIÈRES / THE CIBEL PROJECT IS EMBARKING ON THE PRESERVATION OF FOREST RESOURCES

watch the video about this article by scanning this QR code ▶



Participants à l'atelier de lancement CIBEL © WWF Congo

Dans le cadre de la mise en œuvre du projet CIBEL (Conservation Inclusive de la Biodiversité et des Écosystèmes par la Communauté Locale), les acteurs du paysage ETIC ont pris part à l'atelier de présentation des activités du projet qui s'est tenu le 15 juin 2024, à Ouessou.

L'atelier placé sous l'autorité de Mr Sylvestre Lempoua, Secrétaire Général du département de la Sangha, a connu la participation de 50 représentants des administrations publiques, ONGs et CLPA. L'atelier a été un cadre idéal d'échanges entre les représentants du WWF et les différentes parties prenantes de ce projet. Il a facilité la création d'une synergie entre les parties prenantes du paysage ETIC et la prise de connaissance des projets mis en œuvre autour du massif forestier de Messok-Dja.

Financé par l'Agence Française de Développement et le WWF France et mis en œuvre au Cameroun, au Gabon, à Madagascar et au Congo, le projet CIBEL se concentre sur la préservation des ressources forestières, la promotion d'activités économiques durables et l'amélioration de la gouvernance locale.

*Stakeholders from across the ETIC landscape attended a workshop held on June 15, 2024 in Ouessou where the CIBEL (Inclusive conservation of biodiversity and ecosystems by local community) project was introduced. The Secretary General of the Sangha department Mr. Sylvestre Lempoua, presided at the workshop attended by 50 participants from the public sector, NGOs, local and indigenous communities.*

*The workshop provided a forum for exchange between WWF representatives and the project's stakeholders. It*

*facilitated the creation of a synergy between ETIC landscape stakeholders and raised awareness of the projects implemented around the Messok-Dja forest.*

*Funded by the French Development Agency and WWF France and implemented in Cameroon, Gabon, Madagascar and Congo, the CIBEL project focuses on preserving forest resources, promoting sustainable development activities and improving local governance.*

**Un partenariat a été établi avec la PGDF / Partnership has been established with the SFMP.**

Les représentants des 60 ONG de conservation membres de la Plateforme de Gestion Durable des Forêts (PGDF), se sont réunis à Kintélé du 17 au 19 décembre 2024, lors d'un atelier financé par le projet CIBEL, pour élaborer un plan d'action pour la période 2025 - 2027. Ce nouveau plan d'action comprend 20 activités principales autour de 4 axes stratégiques :

- L'aménagement du territoire
- Les droits des communautés locales et peuples autochtones
- La gouvernance forestière
- Les changements climatiques

Le projet CIBEL apportera un appui technique et financier à la PGDF lors de la mise en œuvre des activités de ce nouveau plan d'action, en vue de la création des forêts communautaires en République du Congo et de la conservation de la biodiversité par les communautés locales dans le paysage ETIC.

*Representatives of the 60 conservation NGOs members of the Sustainable Forest Management Platform (SFMP) met in the city of Kintélé from 17 to 19 December 2024, at a workshop funded by the CIBEL project, to draw up an action plan for the period 2025- 2027. This new action plan comprises 20 main activities around 4 strategic areas:*

- Land use planning
- Rights of local communities and indigenous peoples
- Forest governance
- Climate change

*The CIBEL project will provide technical and financial support to the SFMP during the implementation of activities of the new action plan, with a view to guaranteeing the conservation of biodiversity by local communities in the ETIC landscape.*



# SAUVEGARDES ENVIRONNEMENTALES ET SOCIALES ENVIRONMENTAL & SOCIAL SAFEGUARDS

## DES MÉCANISMES RENFORCÉS POUR UNE CONSERVATION INCLUSIVE / MECHANISMS FOR INCLUSIVE CONSERVATION STRENGTHENED

L'engagement pris par le WWF Congo pour la cogestion du PNNP et l'appui à la conservation et la gestion durable de la biodiversité dans le paysage ETIC a favorisé la mise en place d'un cadre de sauvegardes environnementales et sociales (ESSF) qui fournit un mécanisme institutionnel pour gérer les risques environnementaux et sociaux. Le programme WWF Congo veille au respect et à l'application des normes ESSF dans les activités de conservation.

Les efforts consentis par le programme WWF Congo à ETIC et au PNNP ont contribué en 2024 à la validation et l'opérationnalisation par les plateformes multi acteurs des procédures des mécanismes de gestion des plaintes (MGP), au renforcement de l'engagement des parties prenantes et à l'installation de 87 boîtes à plaintes métalliques et sécurisées dans l'ensemble des villages. Au PNNP en particulier, la mise en œuvre du plan de mitigation, la finalisation et la consolidation de l'étude d'impact environnemental et social (EIES), du cadre de gestion environnementale et sociale (CGES), du plan d'engagement des parties prenantes (PEPP) ont été aussi réalisés.

La campagne de collecte des plaintes dans les 2 paysages a permis d'enregistrer 59 plaintes. Les membres des trois commissions de gestion des plaintes (CGP) ont réussi à obtenir une résolution consensuelle de toutes les plaintes à la satisfaction des plaignants.

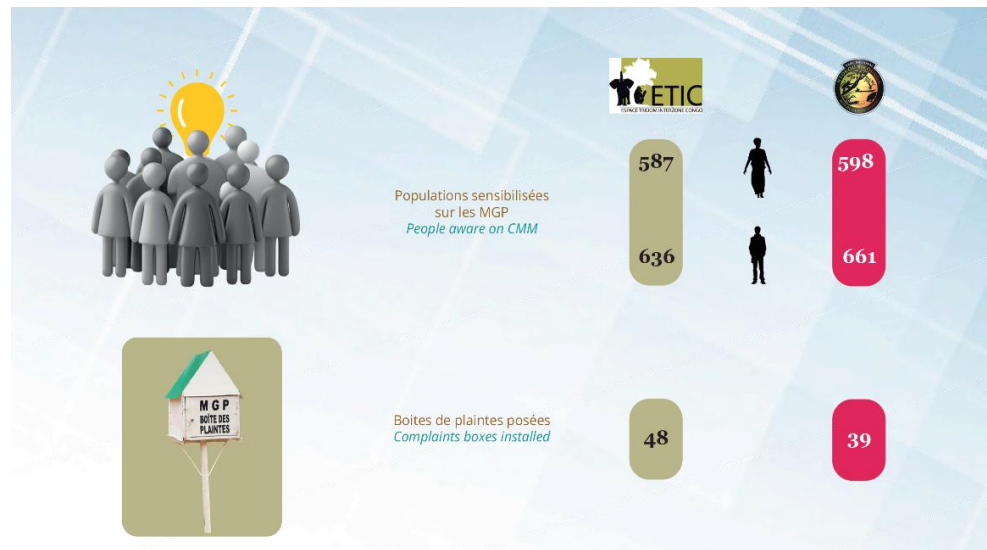
*WWF Congo's commitment to co-managing the NPNP and supporting biodiversity conservation and sustainable management in the ETIC landscape has led to the establishment of an Environmental and Social Safeguards Framework (ESSF) that provides an institutional mechanism for managing environmental and social risks. The WWF RoC program ensures that ESSF standards are respected and applied in conservation activities.*

*The efforts made by the WWF RoC program at ETIC and NPNP contributed in 2024 to the validation and operationalisation by multi-stakeholder platforms of Grievance and Redress Mechanism (GRM) process, to strengthening stakeholder engagement and to the installation of 87 secure metal complaint boxes in all villages. At NPNP in particular, the implementation of the mitigation plan, the finalisation and consolidation of the environmental and*



*social impact assessment (ESIA), the environmental and social management framework (ESMF), and the stakeholder engagement plan (SEP) were also completed.*

*The complaint collection campaign in the two landscapes resulted in 59 complaints being recorded. Members of the three complaint management committees (CMP) successfully reached a consensual resolution of all complaints to the satisfaction of the complainants.*



## LE LEADERSHIP FÉMININ AU SERVICE DU MGP / WOMEN TAKING LEAD OF COMPLAINT MANAGEMENT

Les plateformes multiacteurs de gestion des ressources naturelles à ETIC et au PNNP ont mis en place des commissions de gestion des plaintes (CGP) qui jouent un rôle prépondérant dans le processus de résolution des plaintes. Ces CGP assurent de façon indépendante et transparente le traitement équitable des plaintes issues des communautés. Chaque commission est constituée des communautés locales, notamment des femmes et des peuples autochtones, pour garantir la neutralité dans la résolution des plaintes.

Deux femmes se distinguent par leur dévouement et leur engagement remarquables. Il s'agit de Patricia BOUBOTE et Geneviève EPELA, respectivement chefs des villages Ngagassa dans le district de Pikoounda (PNNP) et Gola du district de Souanké (ETIC). Ces deux femmes occupent de hautes fonctions au sein de leurs villages respectifs, ce qui est très rare dans le cercle administratif communautaire au Congo. Elles font la fierté de leurs communautés, par leur bravoure et leurs capacités managériales. Elles bénéficient d'une notoriété significative qui facilite l'action des commissions de gestion des plaintes de leurs villages et crée un climat de confiance mutuel dans la résolution des plaintes.

Leur abnégation a motivé plusieurs femmes à s'impliquer davantage dans le mécanisme de gestion des plaintes. Les hommes témoignent constamment leur admiration envers ces deux femmes qui ont contribué efficacement à créer une véritable harmonie au sein des communautés.



© WWF Congo

*The natural resource management platforms in the ETIC and NPNP landscapes have established Complaints Management Commissions (CMC), which play a key role in the complaints resolution process. These CMC ensure that complaints from communities are resolved equitably, independently and transparently. Each CMC is made up of local communities, including women and IPs, to ensure equity in the resolution of complaints.*

*Two women, members of CMCs, stood out for their remarkable motivation and commitment. They are Patricia BOUBOTE and Geneviève EPELA, respectively chiefs of Ngagassa village in Pikoounda (NPNP) and Gola village in Souanké (ETIC). Both women important positions in their respective villages, which is very unusual in Congo. They are the pride of their communities, thanks to their leadership and management skills. Their reputation makes it easier for the CMC to act and create a culture of mutual trust in complaints resolution.*

*Their dedication has motivated several other women to become more involved in the CMC.*



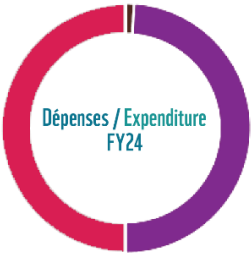
RECETTES ET DÉPENSES FINANCIÈRES

Dépenses pour l'année fiscale 2024  
Expenditure for the Fiscal Year 2024

Catégories de dépenses <i>Category of Expenditure</i>	M XAF
<div>■</div> Frais de personnel <i>Core staff costs</i>	9,595
<div>■</div> Dépenses des projets <i>Project expenditure</i>	419,176
<div>■</div> Total des dépenses <i>Total expenditure</i>	428,771

Les états financiers reflètent des résultats relativement modestes, avec un taux de consommation des fonds de 21,6 %, principalement dû au démarrage tardif de la mise en œuvre de plusieurs projets. Toutefois, la nouvelle dynamique impulsée par la transformation du bureau en Direction Nationale et par son nouveau leadership devrait permettre une amélioration significative des performances, avec un taux de consommation estimé entre 70 % et 80 % en 2025.

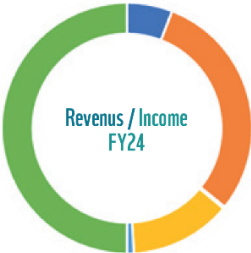
The financial statements reflect relatively modest results, with a burn rate of 21.6%, mainly due to the late start of implementation for several projects. However, the new momentum driven by the Country Office's upgraded status and leadership is expected to significantly improve performance, with the burn rate projected to reach around 70% to 80% in 2025.



FINANCIAL INCOMES AND EXPENSES

Revenus pour l'année fiscale 2024  
Income for the Fiscal Year 2024

Catégories de revenus <i>Income Category</i>	M XAF
<div>■</div> WWF International PO Soutien de base <i>OP basic support</i>	232,287
<div>■</div> NON	1185
<div>■</div> PO	10
<div>■</div> GAA	518,183
<div>■</div> Autres revenus <i>Other income</i>	34,428
<div>■</div> Revenus total <i>Total income</i>	1979,898





## NOS PARTENAIRES



RÉPUBLIQUE DU CONGO  
MINISTÈRE DE L'ÉCONOMIE  
FORESTIÈRE



RÉPUBLIQUE DU CONGO  
MINISTÈRE DE L'ENVIRONNEMENT,  
DU DÉVELOPPEMENT DURABLE,  
ET DU BASSIN DU CONGO



RÉPUBLIQUE DU CONGO  
MINISTÈRE DE L'AMÉNAGEMENT  
DU TERRITOIRE ET DES GRANDS  
TRAVAUX



## WWF Network

WWF International  
WWF Sweden  
WWF UK  
WWF Netherlands  
WWF Germany  
WWF Switzerland  
WWF US  
WWF Canada  
WWF France  
WWF Belgium  
WWF ROA



Construire un avenir  
dans lequel les êtres  
humains vivront en  
harmonie avec la  
nature

## EQUIPE EDITORIALE / EDITORIAL TEAM

Directeur de publication : **Zelo Karine ABIBI**  
Head of publication

Rédacteur en chef : **Aksil GOMA**  
Editor-in-chief

Equipe de rédaction / Articles :  
**Eugene LOH CHIA**  
**Elie Gael GOBOLO GNONDO**  
**Claude Rovhins MABIALA NGOMA**  
**Corneille Moukson KUTIA-KWA-NZAMBI**  
**Alban Cherubin NTSIETE MOUKOUAGATA**

**Guichard BOUNGOU**  
**Dorlhy KIDZIMOU**  
**Marleyne ILOYE**  
**Christian NDZAI**  
**Gildas OBIMBOLA**  
**Camille MBETE**

together possible.



[www.panda.org](http://www.panda.org)

## OUR PARTNERS







Working to sustain the natural  
world for the benefit of people  
and wildlife.

together possible.

[panda.org](http://panda.org)

WWF Congo



Scan this QR Code  
to show our videos

